

Priručnik za servisiranje Dell™ Vostro™ V130

Regulativni model: Regulatory Model: P16S





Delo v notranjosti računalnika


Preden začnete z delom znotraj računalnika

Upoštevajte ta varnostna navodila, da zaščitite računalnik pred morebitnimi poškodbami in zagotovite lastno varnost. Če ni drugače navedeno, se pri vseh postopkih, opisanih v tem dokumentu, predpostavlja, da so zagotovljeni naslednji pogoji:


- opravili ste korake v poglavju Posegi v računalnik,
- prebrali ste varnostna navodila, priložena vašemu računalniku.
- Komponento lahko zamenjate ali – če ste jo kupili ločeno – namestite tako, da postopek odstranitve izvedete v obratnem vrstnem redu.

 **Opozorilo:** Preden začnete z delom znotraj računalnika, preberite varnostne informacije, ki so priložene računalniku. Za dodatne informacije o varnem delu obiščite domačo stran za skladnost s predpisi na naslovu www.dell.com/regulatory_compliance.

 **POZOR:** Večino popravil lahko opravi samo pooblaščen serviser. Popravljate ali odpravljate lahko samo težave, ki so navedene v dokumentaciji izdelka ali po napotkih podpornega osebja prek elektronske storitve ali telefona. Škode, ki je nastala zaradi popravil, ki jih družba Dell ni odobrila, garancija ne krije. Seznanite se z varnostnimi navodili, ki so priložena izdelku, in jih upoštevajte.

 **POZOR:** Elektrostatično razelektritev preprečite tako, da se ozemljite z uporabo traku za ozemljitev ali občasno dotaknete nepobarvane kovinske površine, na primer priključka na hrbtne strani računalnika.

 **POZOR:** S komponentami in karticami ravajte previdno. Ne dotikajte se komponent ali stikov na kartici. Kartico prijemajte samo za robove ali za kovinski nosilec. Komponente, kot je procesor, držite za robove in ne za nožice.

 **POZOR:** Ko odklopite kabel, ne vlecite kabla samega, temveč priključek na njem ali pritrdilno zanko. Nekateri kabli imajo priključek z zaklopni jezički; če izklapljate tak kabel, pritisnite na zaklopni jeziček, preden izklopite kabel. Ko priključke ločujete, poskrbite, da bodo poravnani, da se njihovi stiki ne zvijejo. Tudi preden priključite kabel, poskrbite, da bodo priključki na obeh straneh pravilno obrnjeni in poravnani.


 **OPOMBA:** Barva vašega računalnika in nekaterih komponent se lahko razlikuje od prikazane v tem dokumentu.

Pred posegom v notranjost računalnika opravite naslednje korake, da se izognete poškodbam računalnika.

1. Delovna površina mora biti ravna in čista, da preprečite nastanek prask na pokrovu računalnika.
2. Izklopite računalnik (glejte poglavje [Izklop računalnika](#)).
3. Če je računalnik priklopljen v priklopno napravo (priključeno), kot je medijska baza ali ploščata baterija (dodatna oprema), ga odklopite.

 **POZOR:** Če želite izklopiti omrežni kabel, najprej odklopite kabel iz računalnika in nato iz omrežne naprave.

4. Iz računalnika odklopite vse omrežne kable.
5. Odklopite računalnik in vse priključene naprave iz električnih vtičnic.
6. Zaprite prikazovalnik in postavite računalnik na ravno površino.

 **OPOMBA:** Da preprečite poškodbe matične plošče, morate pred servisiranjem računalnika odstraniti baterijo.

7. Odstranite glavno baterijo (glejte [Baterija](#)).
8. Obrnite računalnik tako, da bo zgornja stran zgoraj.
9. Odprite zaslon.

10. Pritisnite gumb za vklop in vzpostavite delovanje matične plošče.

△ **POZOR:** Pred odpiranjem pokrova vedno odklopite računalnik iz stenske vtičnice, da preprečite možnost električnega udara.

△ **POZOR:** Preden se dotaknete česarkoli znotraj računalnika, se razelekržite tako, da se dotaknete nepobarvane kovinske površine, na primer kovine na zadnji strani računalnika. Med delom se občasno dotaknite nepobarvane kovinske površine, da sprostite statično elektriko, ki lahko poškoduje notranje komponente.

11. Iz ustreznih rež odstranite pomnilniške kartice ExpressCard ali Smart Card.

Priporočena orodja

Za postopke, navedene v tem dokumentu, boste verjetno potrebovali naslednja orodja:


- majhen ploščat izvijač,
- izvijač Phillips št. 0,
- izvijač Phillips št. 1,
- majhno plastično pero,
- Flash BIOS, CD za posodobitev programov.

Izklop računalnika

△ **POZOR:** Preden izklopite računalnik, shranite in zaprite vse odprte datoteke ter zaprite vse odprte programe, da preprečite izgubo podatkov.

1. Zaustavite operacijski sistem.

- Pri Windows Vista™:

Kliknite **Start** , nato kliknite puščico v spodnjem desnem kotu menija **Start**, kot je prikazano spodaj, ter kliknite **Zaustavitev sistema**.



- Pri Windows® XP:

Kliknite **Start** → **Izklop računalnika** → **Izklop**. Računalnik se izklopi, ko se zaključi postopek zaustavitve operacijskega sistema.

2. Zagotovite, da so računalnik in vse priključene naprave izklopljeni. Če se računalnik in priključene naprave ne izklojujejo samodejno ob zaustavitvi operacijskega sistema, pritisnite in 4 sekunde držite gumb za vklop, da jih izklopite.

Ko končate z delom znotraj računalnika

Ko dokončate kateri koli postopek zamenjave, zagotovite, da pred vklopom računalnika priključite zunanje naprave, kartice, kable itn.

△ **POZOR:** Uporabljajte samo baterijo, ki je zasnovana za ta računalnik Dell, da ne poškodujete računalnika. Ne uporabljajte baterij, ki so namenjene za druge Dellove računalnike.

1. Priključite vse zunanje naprave, kot so podvojevalnik vrat, ploščata baterija ali medijska baza, in ponovno namestite vse kartice, kot je ExpressCard.
2. Priključite vse telefonske ali omrežne kable v računalnik.

 **POZOR: Omrežni kabel priključite tako, da najprej priključite kabel v omrežno napravo in nato v računalnik.**

3. Ponovno namestite baterijo.
4. Računalnik in vse priključene naprave priključite v električne vtičnice.
5. Vklonite računalnik.

Baterija

Odstranjevanje baterije

1. Sledite navodilom v poglavju [Preden začnete z delom znotraj računalnika](#).
2. Odstranite [kartico Secure Digital \(SD\)](#).
3. Odstranite [pokrov osnovne plošče](#).
4. Dvignite sponko za sprostitve črnega kabla in kabel odstranite iz priključka na matični plošči ter odklopite kabel za baterijo.



5. Odstranite vijake, s katerimi je baterija pritrjena na računalnik.




6. Dvignite baterijo navzgor in stran od računalnika.



 **OPOMBA:** Za ponovno namestitev baterije glejte [Nameščanje baterije](#).

Nameščanje baterije

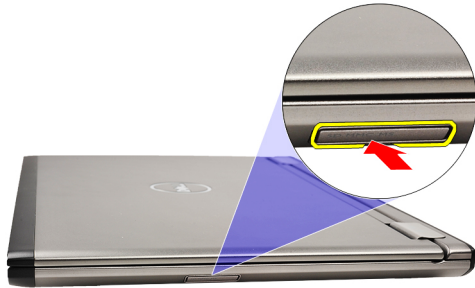
 **OPOMBA:** Če želite odstraniti ali poiskati baterijo, glejte [Odstranjevanje baterije](#).

1. Baterijo namestite v ležišče baterije.
2. Ponovno namestite in privijte vijake, s katerimi je baterija pritrjena na računalnik.
3. Kabel baterije povežite z matično ploščo in sponko za sprostitev kabla pritisnite navzdol, da se kabel baterije čvrsto pritrdi.
4. Namestite [pokrov osnovne plošče](#).
5. Namestite [kartico Secure Digital \(SD\)](#).
6. Upoštevajte navodila v poglavju [Ko končate z delom znotraj računalnika](#).

Kartica Secure Digital (SD)

Odstranjevanje kartice Secure Digital (SD)

1. Sledite navodilom v poglavju [Preden začnete z delom znotraj računalnika](#).
2. Pritisnite kartico SD, da jo sprostite iz računalnika.




3. Izvlecite kartico SD iz računalnika.



 **OPOMBA:** Za namestitev kartice SD glejte [Nameščanje kartice Secure Digital \(SD\)](#).

Nameščanje kartice Secure Digital (SD)

 **OPOMBA:** Če želite odstraniti ali poiskati kartico Secure Digital, glejte [Odstranjevanje kartice Secure Digital \(SD\)](#).

1. Potisnite kartico SD v režo tako, da se zaskoči.
2. Upoštevajte navodila v poglavju [Ko končate z delom znotraj računalnika](#).

Pokrov ohišja


Odstranjevanje pokrova osnovne plošče

1. Sledite navodilom v poglavju [Preden začnete z delom znotraj računalnika](#).
2. Odstranite [kartico Secure Digital \(SD\)](#).
3. Odstranite vijake, s katerimi je pokrov osnovne plošče pritrjen na računalnik.




4. Pokrov osnovne plošče potisnite proti sprednjemu delu računalnika, ga dvignite navzgor in stran od računalnika.



 **OPOMBA:** Za ponovno namestitev pokrova osnovne plošče glejte [Nameščanje pokrova osnovne plošče](#).

Nameščanje pokrova osnovne plošče

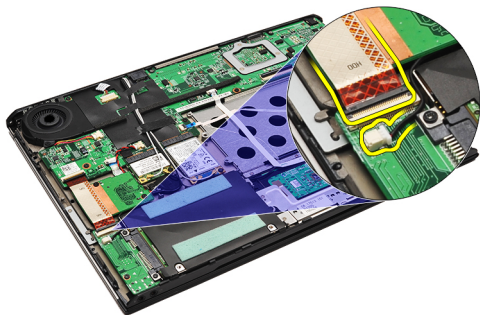
 **OPOMBA:** Če želite odstraniti ali poiskati pokrov osnovne plošče, glejte [Odstranjevanje pokrova osnovne plošče](#).

1. Potisnite pokrov osnovne plošče, da luknje za vijake pravilno poravnate z računalnikom.
2. Privijte vijake, s katerimi je pokrov osnovne plošče pritrjen na računalnik.
3. Namestite [kartico Secure Digital \(SD\)](#).
4. Upoštevajte navodila v poglavju [Ko končate z delom znotraj računalnika](#).

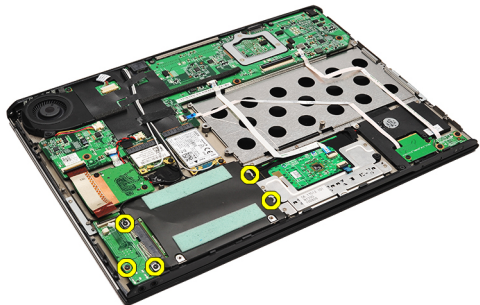
Trdi disk in zvočna plošča

Odstranjevanje sklopa trdega diska in zvočne plošče

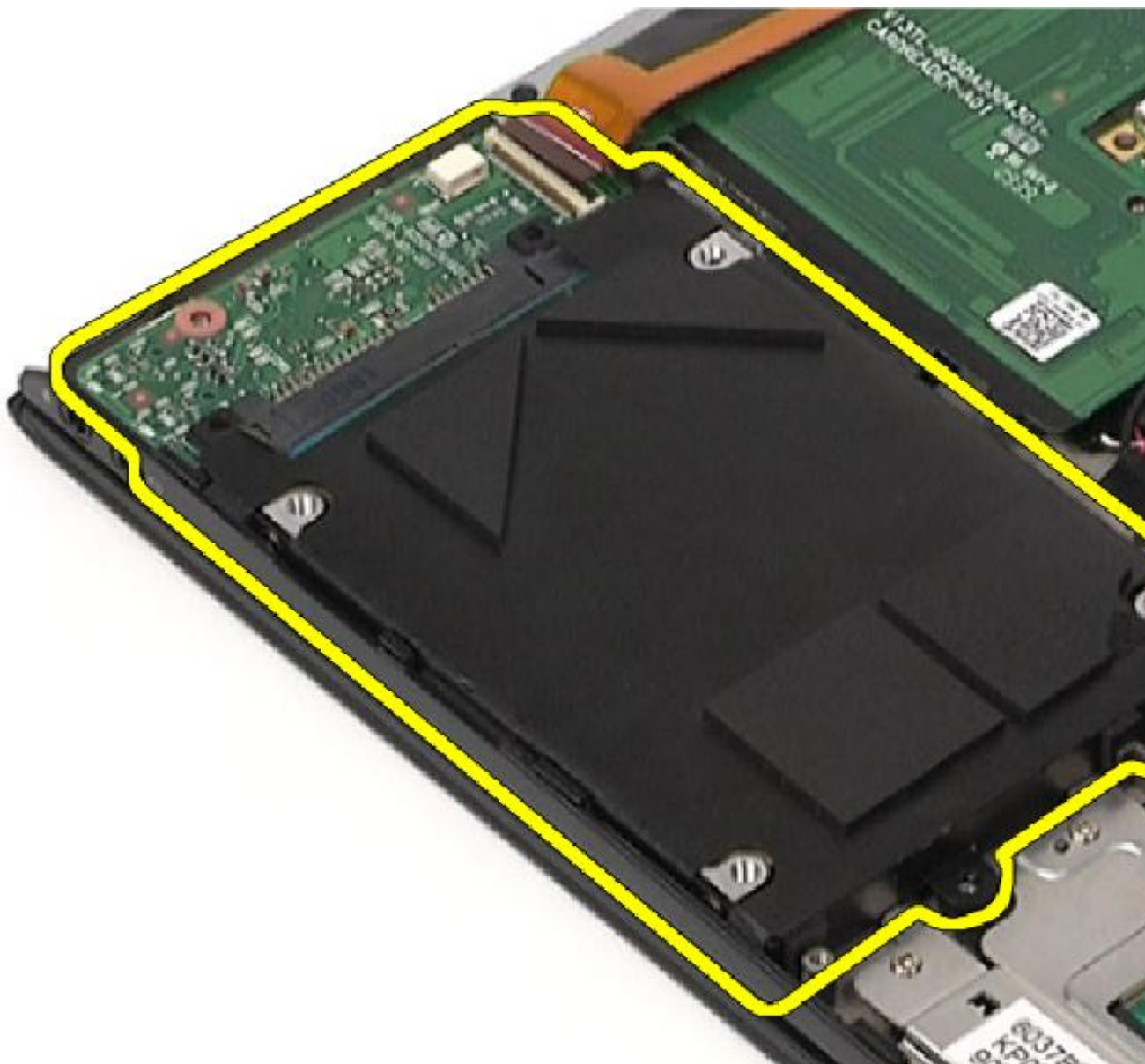
1. Sledite navodilom v poglavju [Preden začnete z delom znotraj računalnika](#).
2. Odstranite [kartico Secure Digital \(SD\)](#).
3. Odstranite [pokrov osnovne plošče](#).
4. Odstranite [baterijo](#).
5. Odklopite kable zvočnika in matične plošče z zvočne plošče.



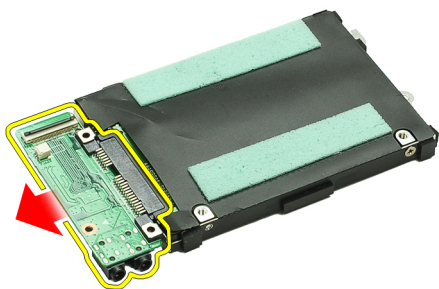
6. Odstranite vijake, s katerimi sta zvočna plošča in trdi disk pritrjena v računalnik.



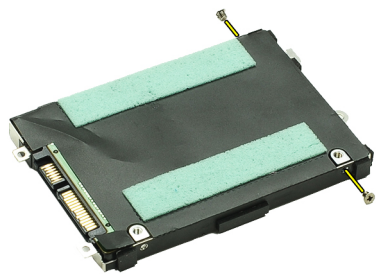
7. Dvignite ter odstranite sklop trdega diska in zvočne plošče iz računalnika.



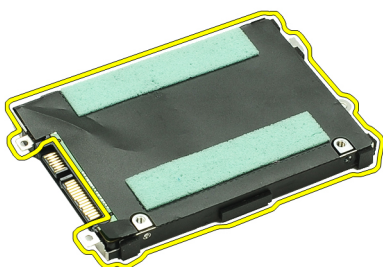
8. Zvočno ploščo potisnite iz trdega diska.




9. Odstranite vijake, s katerimi je nosilec trdega diska pritrjen na trdi disk.



10. Odstranite trdi disk iz nosilca trdega diska.



 **OPOMBA:** Za namestitev zvočne plošče on trdega diska glejte [Nameščanje sklopa trdega diska in zvočne plošče](#).

Nameščanje sklopa trdega diska in zvočne plošče

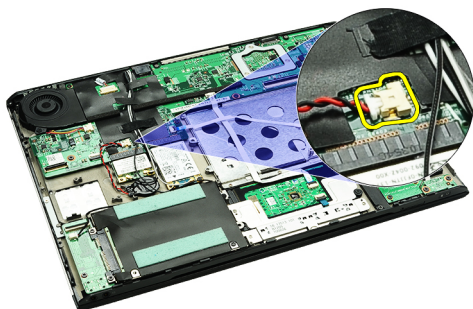
Če želite odstraniti ali poiskati trdi disk in zvočno ploščo, glejte [Odstranjevanje sklopa trdega diska in zvočne plošče](#).

1. Namestite nosilec trdega diska na trdi disk.
2. Privijte vijake, s katerimi je nosilec trdega diska pritrjen na trdi disk.
3. Priključite zvočno ploščo na trdi disk.
4. Privijte vijake, s katerimi sta zvočna plošča in trdi disk pritrjena v računalnik.
5. Kabel trdega diska in kabel zvočnikov priključite v zvočno ploščo.
6. Namestite [baterijo](#).
7. Namestite [pokrov osnovne plošče](#).
8. Namestite [kartico Secure Digital \(SD\)](#).
9. Upoštevajte navodila v poglavju [Ko končate z delom znotraj računalnika](#).

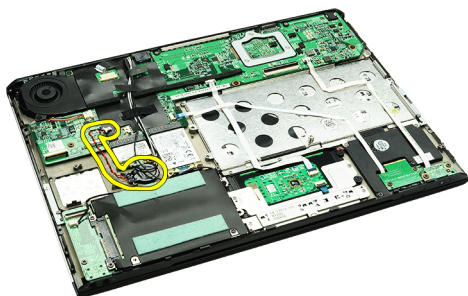
Gumbna baterija


Odstranjevanje gumbne baterije

1. Sledite navodilom v poglavju [Preden začnete z delom znotraj računalnika](#).
2. Odstranite [kartico Secure Digital \(SD\)](#).
3. Odstranite [pokrov osnovne plošče](#).
4. Odstranite [baterijo](#).
5. Odstranite [ploščo bralnika kartice](#).
6. Odklopite kabel gumbne baterije z matične plošče.




7. Iz računalnika sprostite in odstranite gumbno baterijo.

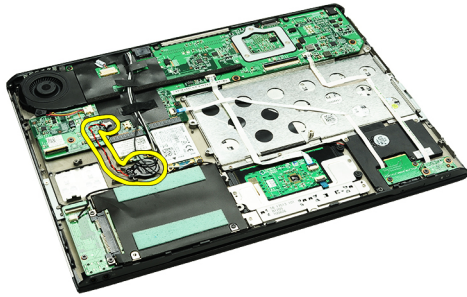


 **OPOMBA:** Za ponovno namestitvev gumbne baterije glejte [Namestitev gumbne baterije](#).

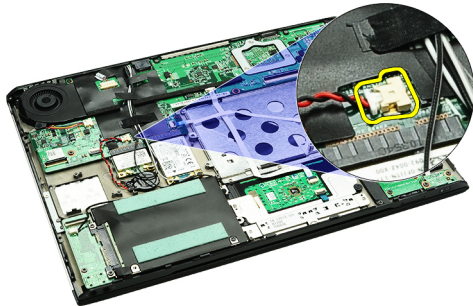
Nameščanje gumbne baterije

 **OPOMBA:** Če želite odstraniti ali poiskati gumbno baterijo, glejte [Odstranjevanje gumbne baterije](#).

1. Gumbno baterijo postavite na svoje mesto.



2. Kabel gumbne baterije priklopite na matično ploščo.

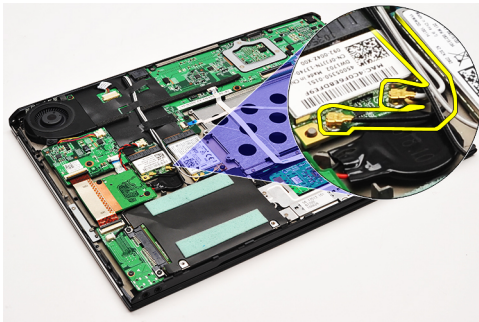


3. Namestite [ploščo bralnika kartic](#).
4. Namestite [baterijo](#).
5. Namestite [pokrov osnovne plošče](#).
6. Namestite [kartico Secure Digital \(SD\)](#).
7. Upoštevajte navodila v poglavju [Ko končate z delom znotraj računalnika](#).

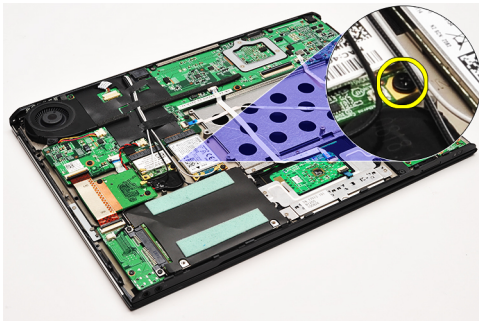
Kartica za brezžično lokalno omrežje (WLAN)

Odstranjevanje kartice za brezžično lokalno omrežje (WLAN)

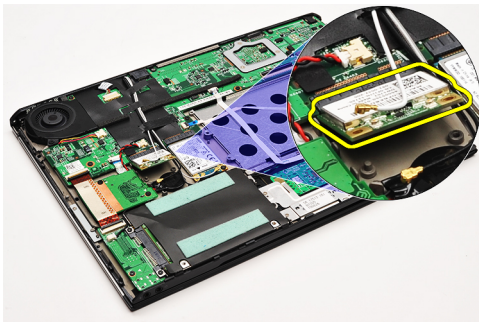
1. Sledite navodilom v poglavju [Preden začnete z delom znotraj računalnika](#).
2. Odstranite [kartico Secure Digital \(SD\)](#).
3. Odstranite [pokrov osnovne plošče](#).
4. Odstranite [baterijo](#).
5. Odklopite antenska kabla s kartice WLAN.



6. Odstranite vijak, s katerim je kartica WLAN pritrjena na računalnik.




7. Kartico WLAN potisnite in odstranite iz reže na matični plošči.



 **OPOMBA:** Za namestitev kartice WLAN glejte [Nameščanje kartice za brezžično lokalno omrežje \(WLAN\)](#).

Nameščanje kartice za brezžično lokalno omrežje (WLAN)

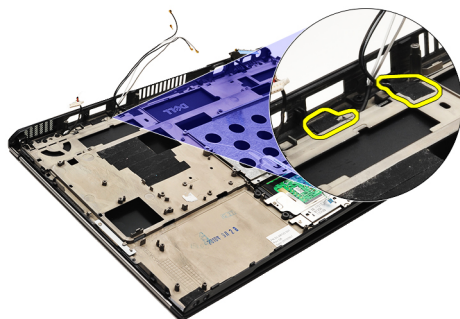
 **OPOMBA:** Če želite odstraniti ali poiskati kartico WLAN, glejte [Odstranjevanje kartice za brezžično lokalno omrežje \(WLAN\)](#).

1. Kartico WLAN vstavite v priključek pod kotom 45 stopinj.
2. Ponovno vstavite in privijte vijak, s katerim je kartica WLAN pritrjena na računalnik.
3. Črn in bel antenski kabel priklopite v ustrezne priključke, označene na kartici WLAN.
4. Namestite [baterijo](#).
5. Namestite [pokrov osnovne plošče](#).
6. Namestite [kartico Secure Digital \(SD\)](#).
7. Upoštevajte navodila v poglavju [Ko končate z delom znotraj računalnika](#).

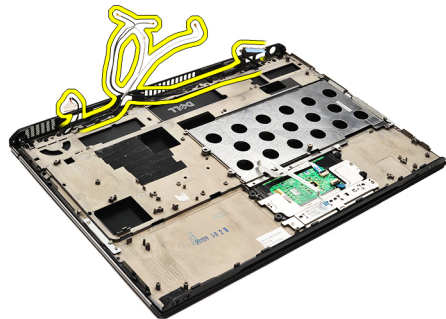
Sklop naslona za dlani in zaslona

Odstranjevanje naslona za dlani in sklopa zaslona

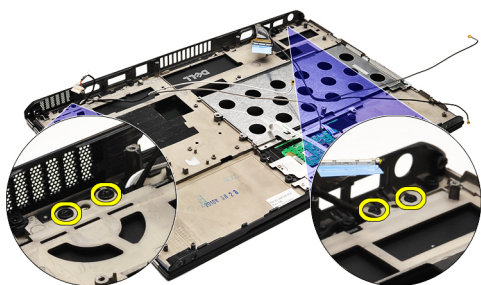
1. Sledite navodilom v poglavju [Preden začnete z delom znotraj računalnika](#).
2. Odstranite [kartico Secure Digital \(SD\)](#).
3. Odstranite [pokrov osnovne plošče](#).
4. Odstranite [baterijo](#).
5. Odstranite [zvočno ploščo in trdi disk](#).
6. Odstranite [kartico za brezžično lokalno omrežje \(WLAN\)](#).
7. Odstranite [kartico za brezžično prostrano omrežje \(WWAN\)](#).
8. Odstranite [pokrov LED](#).
9. Odstranite [pomnilnik](#).
10. Odstranite [tipkovnico](#).
11. Odstranite [bralnik kartic](#).
12. Odstranite [gumbno baterijo](#).
13. Odstranite [ventilator](#).
14. Odstranite [matično ploščo](#).
15. Odstranite trakove, da odklopite antenske kable z računalnika.



16. Z računalnika odklopite anteno, kamero in kable zaslona.



17. Odstranite vijake, da sklop zaslona snamete z naslona za dlani.



18. Kable povlecite iz odprtih v sklopu naslona za dlani, da sklop zaslona snamete s sklopa naslona za dlani.

OPOMBA: Za namestitev sklopa naslona za dlani in zaslona glejte [Nameščanje sklopa naslona za dlani in zaslona](#)

Nameščanje sklopa naslona za dlani in zaslona

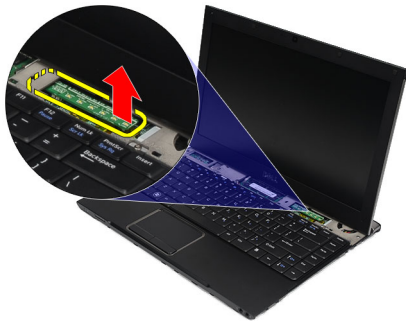
OPOMBA: Če želite odstraniti ali poiskati matično ploščo, glejte [Odstranjevanje sklopa naslona za dlani in zaslona](#).


1. Kable speljite od sklopa zaslona skozi odprtine v sklopu naslona za dlani.
2. Poravnajte sklop naslona za dlani in zaslona z osnovno ploščo računalnika.
3. Privijte vijake, s katerimi je sklop naslona za dlani in zaslona pritrjen na osnovno ploščo računalnika.
4. Antenske kable speljite v njihov osnovni položaj in jih s trakovi pritrdite na računalnik.
5. Namestite [matično ploščo](#).
6. Namestite [ventilator](#).
7. Namestite [gumbno baterijo](#).
8. Namestite [bralnik kartic](#).
9. Namestite [tipkovnico](#).
10. Namestite [pomnilnik](#).
11. Namestite [pokrov LED](#).
12. Namestite [kartico za brezžično prostrano omrežje \(WWAN\)](#).
13. Namestite [kartico za brezžično lokalno omrežje \(WLAN\)](#).
14. Namestite [zvočno ploščo in trdi disk](#).
15. Namestite [baterijo](#).
16. Namestite [pokrov osnovne plošče](#).
17. Namestite [kartico Secure Digital \(SD\)](#).
18. Upoštevajte navodila v poglavju [Ko končate z delom znotraj računalnika](#).

Medijska plošča


Odstranjevanje medijske plošče

1. Sledite navodilom v poglavju [Preden začnete z delom znotraj računalnika](#).
2. Odstranite [pokrov LED](#).
3. S plastičnim peresom povlecite medijsko ploščo in jo odstranite z matične plošče.



 **OPOMBA:** Za ponovno namestitev matične plošče glejte [Nameščanje medijske plošče](#).

Nameščanje medijske plošče

 **OPOMBA:** Če želite odstraniti ali poiskati matično ploščo, glejte [Odstranjevanje medijske plošče](#).

1. Medijsko ploščo namestite in nežno potisnite v ustrezno režo na matični plošči.
2. Namestite [pokrov LED](#).
3. Upoštevajte navodila v poglavju [Ko končate z delom znotraj računalnika](#).

Zvočnik

Odstranjevanje zvočnika

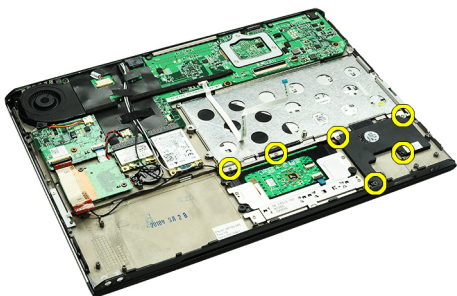
1. Sledite navodilom v poglavju [Preden začnete z delom znotraj računalnika](#).
2. Odstranite [kartico Secure Digital \(SD\)](#).
3. Odstranite [pokrov osnovne plošče](#).
4. Odstranite [baterijo](#).
5. Odstranite [senzor za zapiranje zaslona](#).
6. Odstranite [zvočno ploščo in trdi disk](#).
7. Odstranite trakove, s katerimi je kabel zvočnika pritrjen na računalnik.



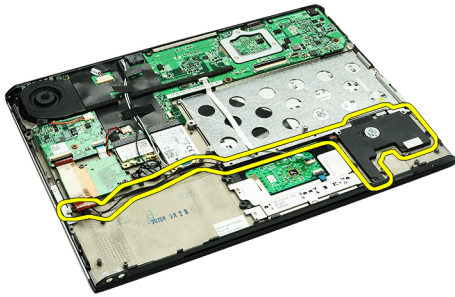
8. Odklopite kabel sledilne ploščice iz priključka na matični plošči.




9. Odstranite vijake, s katerimi je zvočnik pritrjen na računalnik.




10. Odklopite kabel zvočnikov z zvočne plošče in ga odstranite iz vodil na računalniku.



11. Zvočnik odstranite z računalnika.

 **OPOMBA:** Za ponovno namestitev zvočnika glejte [Nameščanje zvočnika](#).

Nameščanje zvočnika

 **OPOMBA:** Če želite odstraniti ali poiskati zvočnik, glejte [Odstranjevanje zvočnika](#).

1. Zvočnik namestite v ustrezno režo v računalniku.
2. Privijte vijake, s katerimi je zvočnik pritrjen v računalnik.
3. Kabel zvočnikov napeljite v vodilo na računalniku.
4. Kabel zvočnika s trakom pritrдите na računalnik.
5. Namestite [zvočno ploščo in trdi disk](#).
6. Namestite [senzor za zapiranje zaslona](#).
7. Namestite [baterijo](#).
8. Namestite [pokrov osnovne plošče](#).
9. Namestite [kartico Secure Digital \(SD\)](#).
10. Upoštevajte navodila v poglavju [Ko končate z delom znotraj računalnika](#).

Okvir zaslona

Odstranjevanje okvirja zaslona

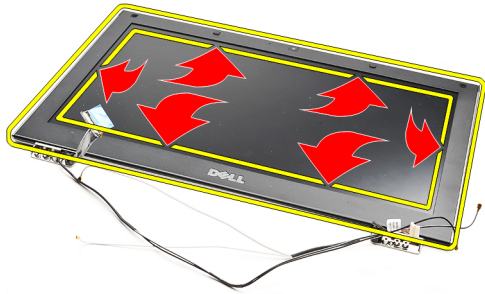
1. Sledite navodilom v poglavju [Preden začnete z delom znotraj računalnika](#).
2. Odstranite [kartico Secure Digital \(SD\)](#).
3. Odstranite [pokrov osnovne plošče](#).
4. Odstranite [baterijo](#).
5. Odstranite [kartico za brezžično lokalno omrežje \(WLAN\)](#).
6. Odstranite [kartico za brezžično prostrano omrežje \(WWAN\)](#).
7. Odstranite [pokrov LED](#).
8. Odstranite [pomnilnik](#).
9. Odstranite [tipkovnico](#).
10. Odstranite [ventilator](#).
11. Odstranite [matično ploščo](#).
12. Odstranite [sklop naslona za dlani in sklop zaslona](#).
13. Pokrovčke vijakov odstranite z okvirja zaslona.



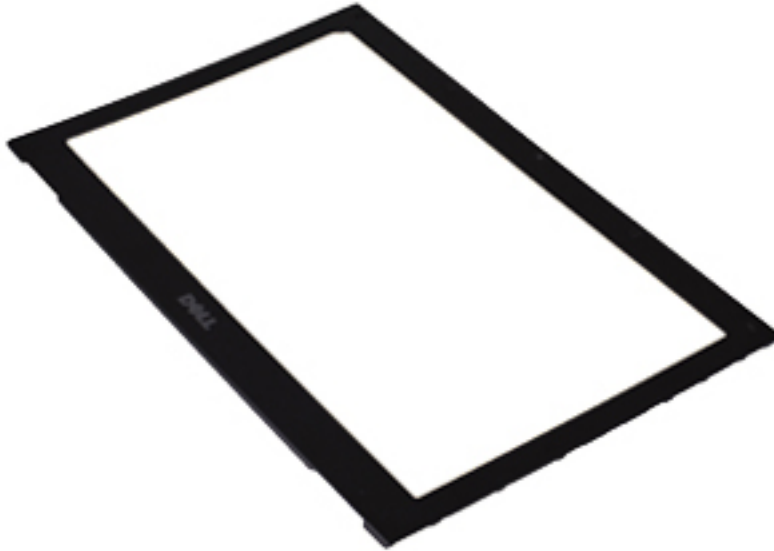
14. Odstranite vijake, s katerimi je okvir zaslona pritrjen na sklop zaslona.




15. S plastičnim peresom previdno pritisnite pod okvirjem zaslona, da ga sprostite iz sklopa zaslona.




16. Dvignite okvir zaslona in ga odstranite iz sklopa zaslona.



 **OPOMBA:** Za namestitev okvirja zaslona glejte [Nameščanje okvirja zaslona](#).

Nameščanje okvirja zaslona

 **OPOMBA:** Če želite odstraniti ali poiskati okvir zaslona, glejte [Odstranjevanje okvirja zaslona](#).

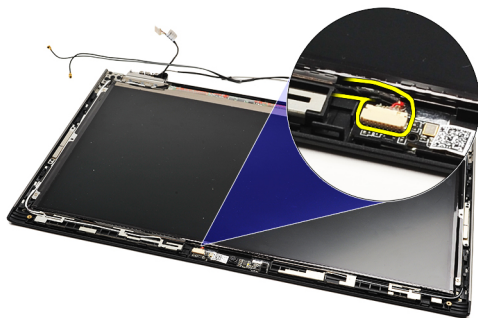
1. Okvir zaslona poravnajte s sklopom zaslona in ga nežno potisnite, da se zaskoči.
2. Ponovno namestite in privijte vijake, s katerimi je okvir zaslona pritrjen na sklop zaslona.
3. Ponovno namestite pokrovčke vijakov.

4. Namestite [sklop naslona za dlani in sklop zaslona](#).
5. Namestite [matično ploščo](#).
6. Namestite [ventilator](#).
7. Namestite [tipkovnico](#).
8. Namestite [pomnilnik](#).
9. Namestite [pokrov LED](#).
10. Namestite [kartico za brezžično prostrano omrežje \(WWAN\)](#).
11. Namestite [kartico za brezžično lokalno omrežje \(WLAN\)](#).
12. Namestite [baterijo](#).
13. Namestite [pokrov osnovne plošče](#).
14. Namestite [kartico Secure Digital \(SD\)](#).
15. Upoštevajte navodila v poglavju [Ko končate z delom znotraj računalnika](#).

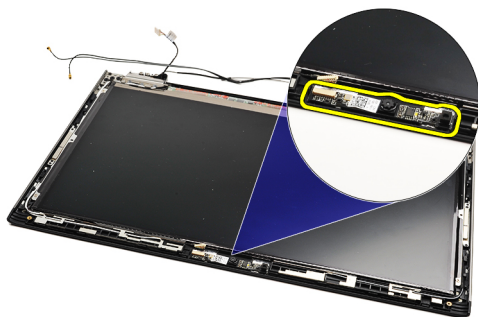
Kamera

Odstranjevanje kamere

1. Sledite navodilom v poglavju [Preden začnete z delom znotraj računalnika](#).
2. Odstranite [kartico Secure Digital \(SD\)](#).
3. Odstranite [pokrov osnovne plošče](#).
4. Odstranite [baterijo](#).
5. Odstranite [okvir zaslona](#).
6. Kabel kamere odklopite od modula kamere.




7. S plastičnim peresom pritisnite na kamero, da jo odstranite s hrbtnega pokrova zaslona.



 **OPOMBA:** Za ponovno namestitev kamere glejte [Nameščanje kamere](#).

Nameščanje kamere

 **OPOMBA:** Če želite odstraniti ali poiskati kamero, glejte [Odstranjevanje kamere](#).

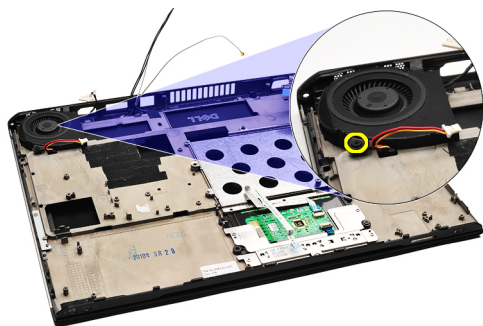
1. Kabel kamere priklopite na kamero.
2. Pritrdite kabel kamere na pokrov zaslona.
3. Ponovno namestite [okvir zaslona](#).
4. Ponovno namestite [baterijo](#).
5. Ponovno namestite [pokrov osnovne plošče](#).
6. Ponovno namestite [kartico Secure Digital \(SD\)](#).

7. Upoštevajte navodila v poglavju [Ko končate z delom znotraj računalnika](#).

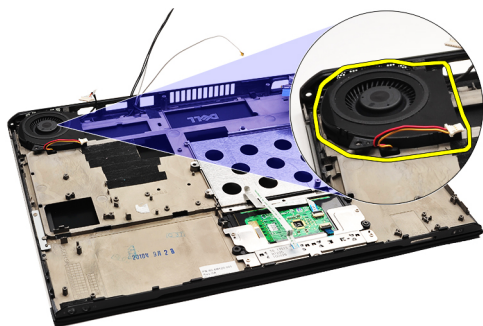
Ventilator


Odstranjevanje ventilatorja

1. Sledite navodilom v poglavju [Preden začnete z delom znotraj računalnika](#).
2. Odstranite [kartico Secure Digital \(SD\)](#).
3. Odstranite [pokrov osnovne plošče](#).
4. Odstranite [baterijo](#).
5. Odstranite [zvočno ploščo in trdi disk](#).
6. Odstranite [kartico za brezžično lokalno omrežje \(WLAN\)](#).
7. Odstranite [kartico za brezžično prostrano omrežje \(WWAN\)](#).
8. Odstranite [pokrov LED](#).
9. Odstranite [pomnilnik](#).
10. Odstranite [tipkovnico](#).
11. Odstranite [ploščo bralnika kartice](#).
12. Odstranite [gumbno baterijo](#).
13. Odstranite [matično ploščo](#).
14. Odstranite vijak, s katerim je ventilator pritrjen na računalnik.




15. Ventilator dvignite navzgor in stran od računalnika.



 **OPOMBA:** Za ponovno namestitev ventilatorja glejte [Nameščanje ventilatorja](#).

Nameščanje ventilatorja

 **OPOMBA:** Če želite odstraniti ali poiskati sklop hladilnika in ventilatorja, glejte [Odstranjevanje ventilatorja](#).

1. Ventilator vstavite v ustrezno režo v računalniku.
2. Ponovno namestite in privijte vijake, s katerimi je ventilator pritrjen v računalnik.
3. Priključite kabel ventilatorja na matično ploščo.
4. Namestite [matično ploščo](#).
5. Namestite [gumbno baterijo](#).
6. Namestite [ploščo bralnika kartic](#).
7. Namestite [tipkovnico](#).
8. Namestite [pomnilnik](#).
9. Namestite [pokrov LED](#).
10. Namestite [kartico za brezžično prostrano omrežje \(WWAN\)](#).
11. Namestite [kartico za brezžično lokalno omrežje \(WLAN\)](#).
12. Namestite [zvočno ploščo in trdi disk](#).
13. Namestite [baterijo](#).
14. Namestite [pokrov osnovne plošče](#).
15. Namestite [kartico Secure Digital \(SD\)](#).
16. Upoštevajte navodila v poglavju [Ko končate z delom znotraj računalnika](#).

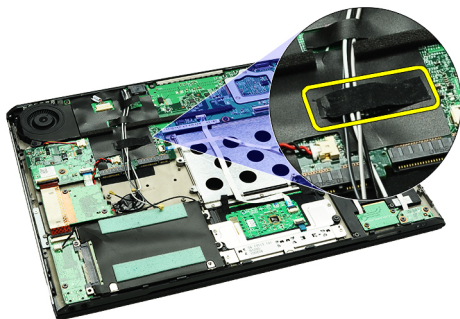
Sistemska plošča

Odstranjevanje matične plošče

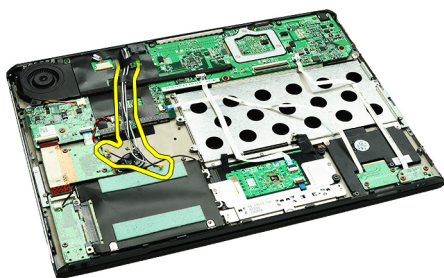
1. Sledite navodilom v poglavju [Preden začnete z delom znotraj računalnika](#).
2. Odstranite [kartico Secure Digital \(SD\)](#).
3. Odstranite [pokrov osnovne plošče](#).
4. Odstranite [baterijo](#).
5. Odstranite [kartico za brezžično lokalno omrežje \(WLAN\)](#).
6. Odstranite [kartico za brezžično prostrano omrežje \(WWAN\)](#).
7. Odstranite [pokrov LED](#).
8. Odstranite [pomnilnik](#).
9. Odstranite [tipkovnico](#).
10. Povlecite modri jeziček, da odklopite kabel zaslona iz matične plošče.



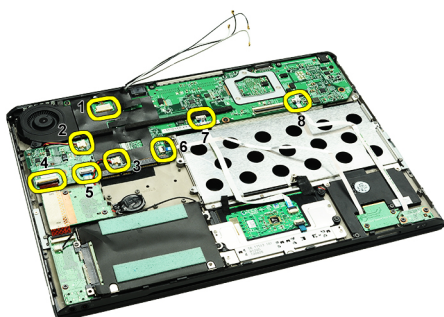
11. Obrnite računalnik in odstranite trakove, da odklopite antenske kable iz računalnika.



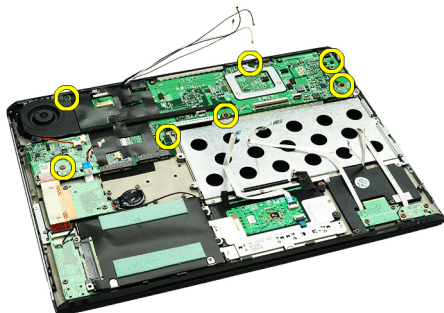
12. Nežno odstranite antenske kable.



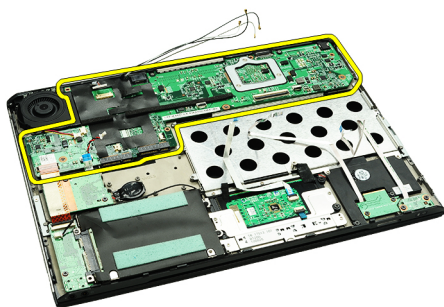
13. Z matične plošče odklopite upogljive kable za kamero, ventilator, gumbno baterijo, trdi disk, bralnik kartic SD, bralnik kartic SIM, ploščo z LED-diodami in sledilno ploščico.




14. Odstranite vijake, s katerimi je matična plošča pritrjena na računalnik.




15. Dvignite matično ploščo navzgor in stran od računalnika.



 **OPOMBA:** Za ponovno namestitvev matične plošče glejte [Nameščanje matične plošče](#).

Nameščanje matične plošče

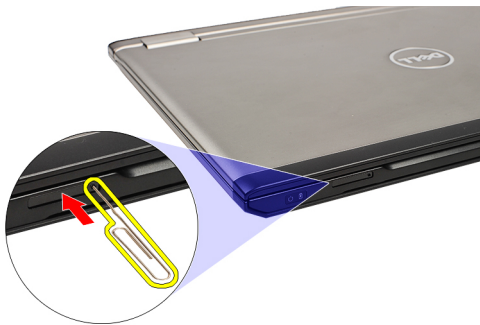
 **OPOMBA:** Če želite odstraniti ali poiskati matično ploščo, glejte [Odstranjevanje matične plošče](#).

1. Namestite matično ploščo na ustrezno mesto na osnovni plošči računalnika.
2. Privijte vijake, s katerimi je matična plošča pritrjena na računalnik.
3. Na matično ploščo privijte upogljive kable za kamero, ventilator, gumbno baterijo, trdi disk, bralnik kartic SD, bralnik kartic SIM, upogljivi kabel za sledilno ploščico in kabel za ploščo z LED-diodami.
4. Ponovno namestite in speljite antenske kable skozi trakove v njihov osnovni položaj.
5. Obrnite računalnik in vanj priključite kabel zaslona.
6. Namestite [tipkovnico](#).
7. Namestite [pomnilnik](#).
8. Namestite [pokrov LED](#).
9. Namestite [kartico za brezžično prostrano omrežje \(WWAN\)](#).
10. Namestite [kartico za brezžično lokalno omrežje \(WLAN\)](#).
11. Namestite [baterijo](#).
12. Namestite [pokrov osnovne plošče](#).
13. Namestite [kartico Secure Digital \(SD\)](#).
14. Upoštevajte navodila v poglavju [Ko končate z delom znotraj računalnika](#).

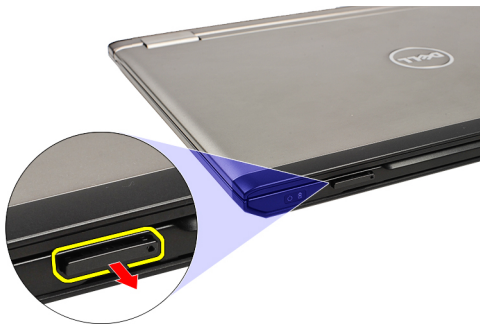
Kartica SIM (Subscriber Identity Module)

Odstranjevanje kartice SIM

1. Sledite navodilom v poglavju [Preden začnete z delom znotraj računalnika](#).
2. Odstranite [kartico Secure Digital \(SD\)](#).
3. Odstranite [pokrov osnovne plošče](#).
4. Odstranite [baterijo](#).
5. V majhno luknjo na nosilcu za kartico SIM vstavite papirno sponko, da nosilec odstranite iz reže.




6. Nosilec za kartico SIM potisnite iz sistema.




7. Kartico SIM odstranite iz nosilca za kartico SIM.



 **OPOMBA:** Za ponovno namestitvev kartice SIM glejte [Nameščanje kartice SIM](#).

Nameščanje kartice SIM

 **OPOMBA:** Če želite odstraniti ali poiskati kartico SIM, glejte [Odstranjevanje kartice SIM](#).

1. Kartico SIM vstavite v nosilec za kartico SIM.
2. Nosilec za kartico SIM skupaj s kartico SIM potisnite v ustrezno režo, da zaslišite klik.
3. Upoštevajte navodila v poglavju [Ko končate z delom znotraj računalnika](#).

Pomnilnik


Odstranjevanje pomnilnika

1. Sledite navodilom v poglavju [Preden začnete z delom znotraj računalnika](#)
2. Odstranite [pokrov LED](#).
3. S konicami prstov razširite pritrdilni sponki na vsaki strani priključka pomnilniškega modula, dokler pomnilniški modul ne izskoči.




4. Pomnilniški modul odstranite iz priključka na matični plošči, tako da modul izvlečete iz matične plošče pod kotom 45 stopinj.



 **OPOMBA:** Za ponovno namestitev pomnilnika glejte [Nameščanje pomnilnika](#).

Nameščanje pomnilnika

 **OPOMBA:** Če želite odstraniti ali poiskati pomnilnik, glejte [Odstranjevanje pomnilnika](#).

1. Pomnilniški modul potisnite v režo za pomnilnik.
2. Pritisnite sponki, da pritrdite pomnilniški modul na matično ploščo.
3. Namestite [pokrov LED](#).
4. Upoštevajte navodila v poglavju [Ko končate z delom znotraj računalnika](#).

Pokrov LED


Odstranjevanje pokrova LED

1. Sledite navodilom v poglavju [Preden začnete z delom znotraj računalnika](#).
2. Začnite na desni strani sistema in uporabite plastično pero, da dvignete pokrov LED iz računalnika.



3. Pokrov LED povlecite proti tipkovnici in ga odstranite iz računalnika.



 **OPOMBA:** Za ponovno namestitev pokrova LED glejte [Nameščanje pokrova LED](#).

Nameščanje pokrova LED

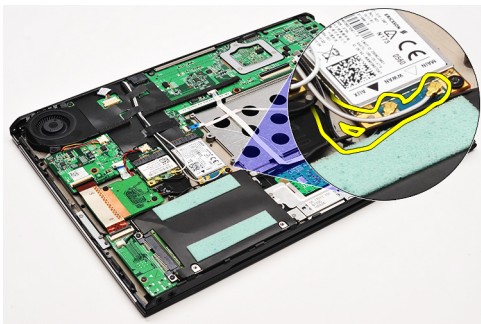
Če želite odstraniti ali poiskati pokrov LED, glejte [Odstranjevanje pokrova LED](#).

1. Pokrov LED potisnite pod sklop zaslona in ga pritisnite, da se zaskoči na svoje mesto.
2. Upoštevajte navodila v poglavju [Ko končate z delom znotraj računalnika](#).

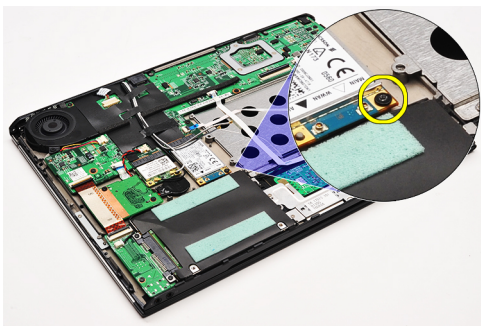
Kartica za brezžično široko področno omrežje (WWAN)

Odstranjevanje kartice za brezžično prostrano omrežje (WWAN)

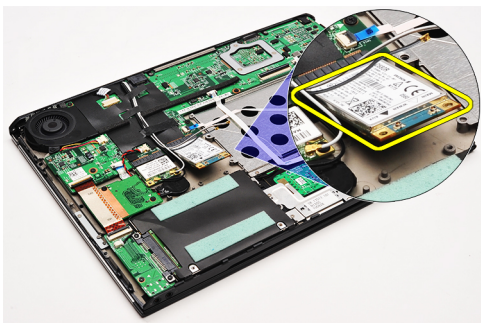
1. Sledite navodilom v poglavju [Preden začnete z delom znotraj računalnika](#).
2. Odstranite [kartico Secure Digital \(SD\)](#).
3. Odstranite [pokrov osnovne plošče](#).
4. Odstranite [baterijo](#).
5. Odklopite antenske kable s kartice WWAN.




6. Odstranite vijak, s katerim je kartica WWAN pritrjena na računalnik.




7. Kartico WWAN potisnite iz priključka in jo odstranite iz računalnika.



 **OPOMBA:** Za ponovno namestitev kartice WWAN glejte [Nameščanje kartice za brezžično prostrano omrežje \(WWAN\)](#).

Nameščanje kartice za brezžično prostrano omrežje (WWAN)

 **OPOMBA:** Če želite odstraniti ali poiskati kartico WWAN, glejte [Odstranjevanje kartice za brezžično prostrano omrežje \(WWAN\)](#).

1. Kartico WWAN vstavite v priključek pod kotom 45 stopinj.
2. Ponovno vstavite in privijte vijak, s katerim je kartica WWAN pritrjena na računalnik.
3. Antenske kable priključite na kartico WWAN.
4. Namestite [baterijo](#).
5. Namestite [pokrov osnovne plošče](#).
6. Namestite [kartico Secure Digital \(SD\)](#).
7. Upoštevajte navodila v poglavju [Ko končate z delom znotraj računalnika](#).

Tipkovnica

Odstranjevanje tipkovnice

1. Sledite navodilom v poglavju [Preden začnete z delom znotraj računalnika](#).
2. Odstranite [kartico Secure Digital \(SD\)](#).
3. Odstranite [pokrov osnovne plošče](#).
4. Odstranite [baterijo](#).
5. Odstranite [pokrov LED](#).
6. Odstranite vijake, s katerimi je tipkovnica pritrjena na računalnik.



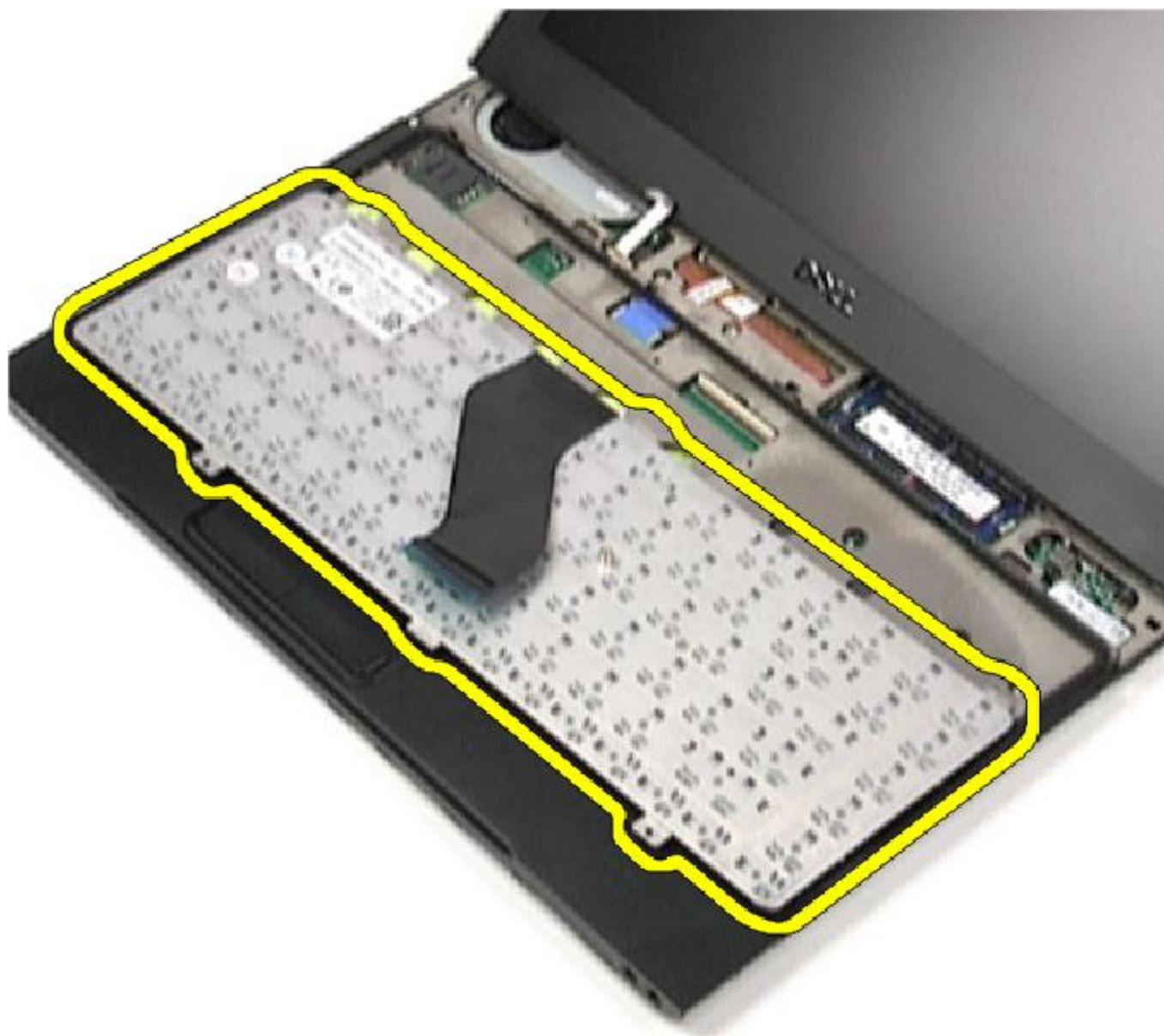
7. Tipkovnico obrnite in jo postavite na naslon za dlani.




8. Dvignite sponko, da sprostite kabel tipkovnice, in ga odklopite iz računalnika.




9. Dvignite tipkovnico navzgor in stran od računalnika.



 **OPOMBA:** Za namestitev tipkovnice glejte [Nameščanje tipkovnice](#).

Nameščanje tipkovnice

 **OPOMBA:** Če želite odstraniti ali poiskati tipkovnico, glejte [Odstranjevanje tipkovnice](#).

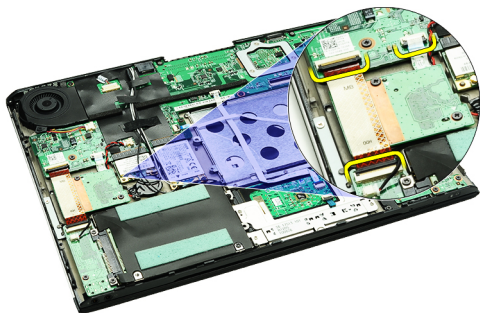
1. Tipkovnico položite na naslon za dlani tako, da bo spodnja stran obrnjena navzgor.
2. Kabel tipkovnice priklopite v ustrezen priključek na matični plošči.
3. Obrnite tipkovnico in jo postavite na naslon za dlani.
4. Ponovno namestite in privijte vijake, s katerimi je tipkovnica pritrjena na naslon za dlani.
5. Namestite [pokrov LED](#).

6. Namestite [baterijo](#).
7. Namestite [pokrov osnovne plošče](#).
8. Namestite [kartico Secure Digital \(SD\)](#).
9. Upoštevajte navodila v poglavju [Ko končate z delom znotraj računalnika](#).

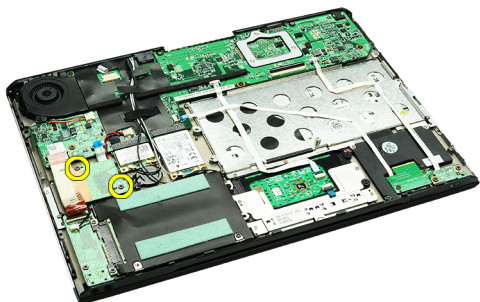
Plošča bralnika kartic

Odstranjevanje plošče bralnika kartic

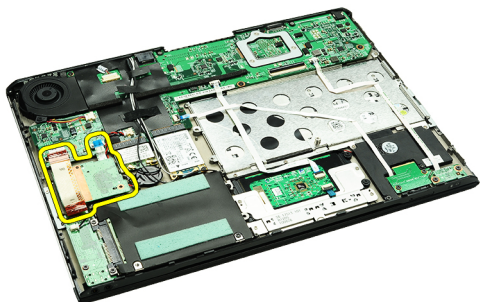
1. Sledite navodilom v poglavju [Preden začnete z delom znotraj računalnika](#).
2. Odstranite [kartico Secure Digital \(SD\)](#).
3. Odstranite [pokrov osnovne plošče](#).
4. Odstranite [baterijo](#).
5. Odstranite [sklop zvočne kartice in trdega diska](#).
6. Odklopite kabel plošče bralnika kartic iz matične plošče.



7. Odstranite vijake, s katerimi je plošča bralnika kartic pritrjena v računalnik.




8. Ploščo bralnika kartic dvignite in jo odstranite iz računalnika.



OPOMBA: Za ponovno namestitev plošče bralnika kartic glejte [Nameščanje plošče bralnika kartic](#).

Nameščanje plošče bralnika kartic

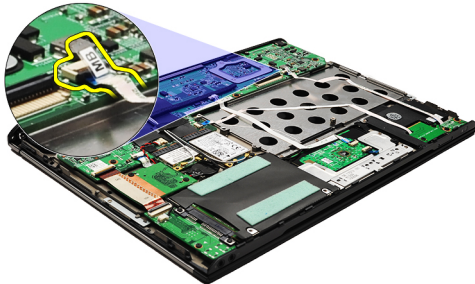
 **OPOMBA:** Če želite odstraniti ali poiskati ploščo bralnika kartic, glejte [Odstranjevanje plošče bralnika kartic](#).

1. Ploščo bralnika kartic vstavite v ležišče za ploščo bralnika kartic.
2. Kabel plošče bralnika kartic priklopite na matično ploščo.
3. Ponovno namestite in privijte vijake, s katerimi je plošča bralnika kartic pritrjena na računalnik.
4. Namestite [sklop zvočne kartice in trdega diska](#).
5. Namestite [baterijo](#).
6. Namestite [pokrov osnovne plošče](#).
7. Namestite [kartico Secure Digital \(SD\)](#).
8. Upoštevajte navodila v poglavju [Ko končate z delom znotraj računalnika](#).

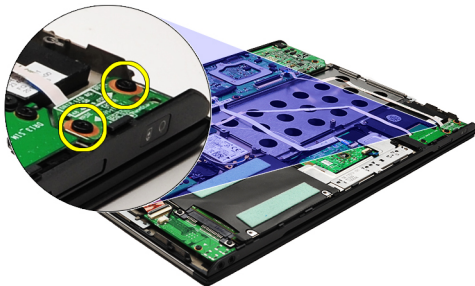
Senzor za zapiranje zaslona

Odstranjevanje senzorja za zapiranje zaslona

1. Sledite navodilom v poglavju [Preden začnete z delom znotraj računalnika](#)
2. Odstranite [kartico Secure Digital \(SD\)](#).
3. Odstranite [pokrov osnovne plošče](#).
4. Odstranite [baterijo](#).
5. Odklopite in snemite upogljivi kabel, ki ploščo senzorja za zapiranje zaslona povezuje z matično ploščo.




6. Odstranite vijake, s katerimi je plošča za zapiranje zaslona pritrjena na računalnik.




7. Senzor za zapiranje zaslona skupaj z upogljivim kablom dvignite navzgor in proč od računalnika.



 **OPOMBA:** Za namestitev senzorja za zapiranje zaslona glejte [Nameščanje senzorja za zapiranje zaslona](#).

Nameščanje senzorja za zapiranje zaslona

 **OPOMBA:** Če želite odstraniti ali poiskati senzor za zapiranje zaslona, glejte [Odstranjevanje senzorja za zapiranje zaslona](#).

1. Priklopite upogljivi kabel, ki ploščo senzorja za zapiranje zaslona povezuje z matično ploščo.
2. Ponovno namestite in privijte vijake, s katerimi je senzor za zapiranje zaslona pritrjen na računalnik.
3. Namestite [baterijo](#).
4. Namestite [pokrov osnovne plošče](#).
5. Namestite [kartico Secure Digital \(SD\)](#).
6. Upoštevajte navodila v poglavju [Ko končate z delom znotraj računalnika](#).

Plošča zaslona

Odstranjevanje plošče zaslona

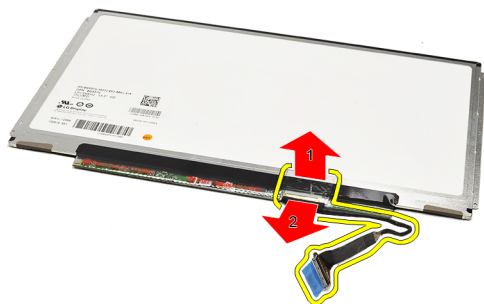
1. Sledite navodilom v poglavju [Preden začnete z delom znotraj računalnika](#).
2. Odstranite [kartico Secure Digital \(SD\)](#).
3. Odstranite [pokrov osnovne plošče](#).
4. Odstranite [baterijo](#).
5. Odstranite [kartico za brezžično prostrano omrežje \(WWAN\)](#).
6. Odstranite [kartico za brezžično lokalno omrežje \(WLAN\)](#).
7. Odstranite [pokrov LED](#).
8. Odstranite [pomnilnik](#).
9. Odstranite [tipkovnico](#).
10. Odstranite [ventilator](#).
11. Odstranite [matično ploščo](#).
12. Odstranite [sklop naslona za dlani in zaslona](#).
13. Odstranite [okvir zaslona](#).
14. Odstranite [tečaje zaslona](#).
15. Odstranite vijake, s katerimi je plošča zaslona pritrjena na hrbtni pokrov zaslona.




16. Ploščo skupaj s kablom dvignite s hrbtnega pokrova zaslona.



17. Odstranite lepilni trak, s katerim je kabel zaslona pritrjen na ploščo zaslona, in odklopite kabel iz priključka.



 **OPOMBA:** Za ponovno namestitvev plošče zaslona glejte [Nameščanje plošče zaslona](#).

Nameščanje plošče zaslona

 **OPOMBA:** Če želite odstraniti ali poiskati ploščo zaslona, glejte [Odstranjevanje plošče zaslona](#).

1. Kabel zaslona priklopite na pokrov zaslona, nato pa z lepilnim trakom kabel zaslona pritrdite na ploščo zaslona.
2. Ploščo zaslona namestite prek hrbtnega pokrova zaslona.
3. Ponovno namestite in privijte vijake, s katerimi je plošča zaslona pritrjena na hrbtni pokrov zaslona.
4. Namestite [tečaje zaslona](#).
5. Odstranite [okvir zaslona](#).
6. Namestite [sklop naslona za dlani in zaslona](#).
7. Namestite [matično ploščo](#).
8. Namestite [ventilator](#).
9. Namestite [tipkovnico](#).
10. Namestite [pomnilnik](#).
11. Namestite [pokrov LED](#).
12. Namestite [kartico za brezžično lokalno omrežje \(WLAN\)](#).
13. Namestite [kartico za brezžično prostrano omrežje \(WWAN\)](#).
14. Namestite [baterijo](#).
15. Namestite [pokrov osnovne plošče](#).
16. Namestite [kartico Secure Digital \(SD\)](#).
17. Upoštevajte navodila v poglavju [Ko končate z delom znotraj računalnika](#).

Tečaja zaslona

Odstranjevanje tečajev zaslona

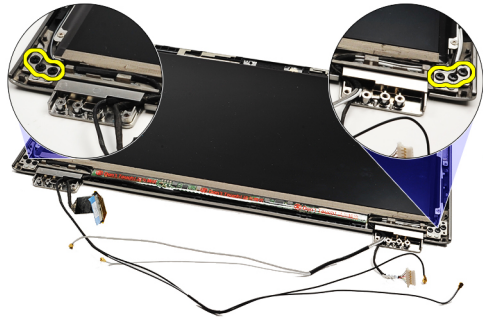
1. Sledite navodilom v poglavju [Preden začnete z delom znotraj računalnika](#).
2. Odstranite [kartico Secure Digital \(SD\)](#).
3. Odstranite [pokrov osnovne plošče](#).
4. Odstranite [baterijo](#).
5. Odstranite [kartico za brezžično lokalno omrežje \(WLAN\)](#).
6. Odstranite [kartico za brezžično prostrano omrežje \(WWAN\)](#).
7. Odstranite [pokrov LED](#).
8. Odstranite [pomnilnik](#).
9. Odstranite [tipkovnico](#).
10. Odstranite [matično ploščo](#).
11. Odstranite [sklop naslona za dlani in zaslona](#).
12. Odstranite [okvir zaslona](#).
13. Odstranite vijake, s katerimi so pritrjena držala kablov.



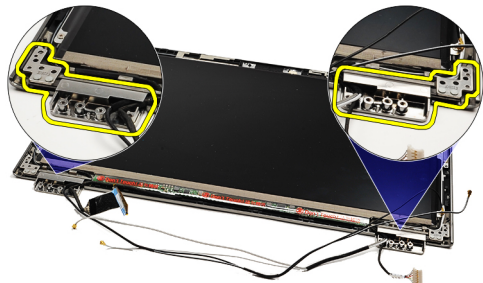
14. Odstranite držala kablov.




15. Odstranite vijake, s katerimi so pritrjeni tečaji zaslona.



16. Odstranite tečaje zaslona.



 **OPOMBA:** Za ponovno namestitvev tečajev zaslona glejte [Nameščaje tečajev zaslona](#).

Nameščanje tečajev zaslona

 **OPOMBA:** Če želite odstraniti ali poiskati tečaje zaslona, glejte [Odstranjevanje tečajev zaslona](#).

1. Tečaje zaslonov namestite na ustrezne položaje.
2. Privijte vijake, s katerimi sta pritrjena levi in desni tečaj zaslona.
3. Držala za kable vstavitev oba tečaja zaslona.
4. Namestite in privijte vijake, s katerimi so pritrjena držala za kable.
5. Namestite [okvir zaslona](#).
6. Namestite [sklop naslona za dlani in zaslona](#).
7. Namestite [matično ploščo](#).
8. Namestite [tipkovnico](#).
9. Namestite [pomnilnik](#).
10. Namestite [pokrov LED](#).
11. Namestite [kartico za brezžično prostrano omrežje \(WWAN\)](#).
12. Namestite [kartico za brezžično lokalno omrežje \(WLAN\)](#).
13. Namestite [baterijo](#)
14. Namestite [pokrov osnovne plošče](#).
15. Namestite [kartico Secure Digital \(SD\)](#).
16. Upoštevajte navodila v poglavju [Ko končate z delom znotraj računalnika](#).

Ploščica SIM

Odstranjevanje ploščice SIM

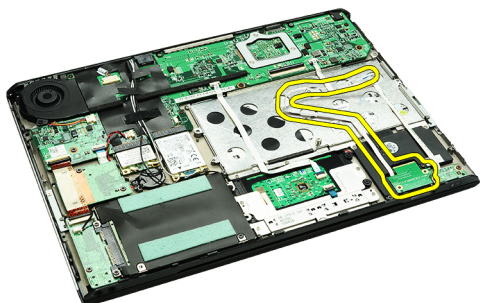
1. Sledite navodilom v poglavju [Preden začnete z delom znotraj računalnika](#).
2. Odstranite [kartico Secure Digital \(SD\)](#).
3. Odstranite [pokrov osnovne plošče](#).
4. Odstranite [baterijo](#).
5. Odstranite [kartico SIM](#).
6. Odklopite kabel ploščice SIM z matične plošče.



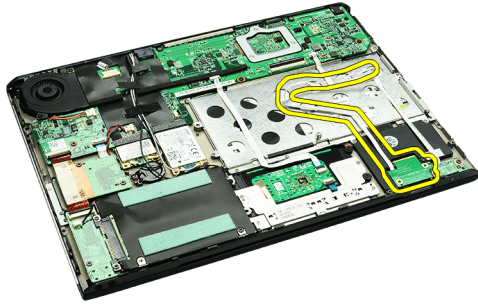
7. Odstranite vijake, s katerimi je ploščica SIM pritrjena na računalnik.




8. Podatkovni kabel ploščice SIM nežno dvignite iz kovinskega nosilca v računalniku.




9. Ploščico SIM in podatkovni kabel ploščice SIM dvignite navzgor in proč od računalnika.



 **OPOMBA:** Za ponovno namestitev ploščice SIM glejte [Nameščanje ploščice SIM](#).

Nameščanje ploščice SIM

 **OPOMBA:** Če želite odstraniti ali poiskati ploščico SIM, glejte [Odstranjevanje ploščice SIM](#).

1. Ploščico SIM vstavite v ustrezno režo.
2. Privijte vijake, da ploščico SIM pritrdite v računalnik.
3. Kabel ploščice SIM priključite na matično ploščo.
4. Upogljivi kabel pritrdite na kovinski nosilec.
5. Namestite [baterijo](#).
6. Namestite [pokrov osnovne plošče](#).
7. Namestite [kartico Secure Digital \(SD\)](#).
8. Namestite [kartico SIM](#).
9. Upoštevajte navodila v poglavju [Ko končate z delom znotraj računalnika](#).

Sistemske nastavitve

Pregled

Sistemske nastavitve vam omogočajo:

- spreminjanje informacij o konfiguraciji sistema po dodajanju, spremembi ali odstranitvi strojne opreme iz računalnika,
- nastavitve ali spreminjanje uporabniških možnosti, na primer uporabniškega gesla,
- ogled količine trenutno nameščenega pomnilnika ali nastavitve vrste nameščenega trdega diska.

Preden uporabite sistemske nastavitve, priporočamo, da si zapišete informacije sistemskih nastavitvev za poznejšo referenco.



POZOR: Nastavitve tega programa spreminjajte le, če imate strokovno znanje s področja računalništva. Nekatere spremembe lahko povzročijo nepravilno delovanje računalnika.

Odpiranje sistemskih nastavitvev

1. Vključite (ali znova zaženite) računalnik.
2. Ko se pojavi modri logotip DELL, bodite pozorni na prikaz poziva F2.
3. Ko se pojavi poziv F2, nemudoma pritisnite <F2>.



OPOMBA: Poziv F2 opozarja, da se je tipkovnica vključila. Ta poziv se lahko prikaže zelo nenadno, zato bodite pozorni in pravočasno pritisnite <F2>. Če pritisnete <F2> pred prikazom pozivnika, pritisk tipke ne bo zaznan.

4. Če ste čakali predolgo in se ob čakanju pojavi logotip operacijskega sistema, počakajte, da se naloži namizje Microsoft Windows. Nato zaustavite računalnik in poskusite znova.

Zasloni sistemskih nastavitvev

Menu (Meni) – Pojavi se na vrhu okna sistemskih nastavitvev. V tem polju je meni za dostop do možnosti sistemskih nastavitvev. Pritisnite tipko < Puščica levo > ali < Puščica desno > za pomikanje po možnostih. Ko je možnost v meniju **Menu** označena, so v **Options List** (Seznam možnosti) navedene možnosti, ki določajo strojno opremo, nameščeno v vašem računalniku.

Options List (Seznam možnosti) – Pojavi se na levi strani okna sistemskih nastavitvev. V polju so navedene funkcije, ki določajo konfiguracijo računalnika, vključno z nameščeno strojno opremo, porabo energije, varčevanjem z energijo in varnostnimi funkcijami. Po seznamu se pomikate s puščičnima tipkama gor in dol. Ko označite določeno možnost, **Options Field** (Polje z možnostmi) prikaže trenutno in razpoložljive nastavitve za možnost.

Options Field (Polje z možnostmi) – Prikazano je na desni strani **Options List** (Seznam možnosti) in vsebuje podatke o vsaki možnosti v **Options List** (Seznam možnosti). V tem polju si lahko ogledate informacije o računalniku in spremenite trenutne nastavitve. Če želite spremeniti trenutne nastavitve, pritisnite tipko <Enter>. Pritisnite <ESC> za vrnitev na **Options List** (Seznam možnosti).

Help (Pomoč) — Prikaže se na desni strani okna sistemskih nastavitvev in vsebuje informacije o možnosti, izbrani iz **Options List** (Seznam možnosti).



OPOMBA: Vseh navedenih možnosti v polju z možnostmi ni mogoče spremeniti.

Key Functions (Funkcije tipk) — Prikaže se pod **Options Field** (Polje z možnostmi) in navaja seznam tipk in njihove funkcije znotraj aktivnega polja sistemskih nastavitev.

S pritiskanjem teh tipk se lahko pomikate po zaslonih sistemskih nastavitev:

Tipka	Dejanje
< F2 >	Prikaže informacije o vseh izbranih predmetih v sistemskih nastavitvah.
< Esc >	Izhod iz trenutnega prikaza ali preklon trenutnega prikaza na stran Exit (Izhod) v sistemskih nastavitvah.
< Puščica gor > ali < Puščica dol >	Izbira predmeta za prikaz.
< Puščica levo > ali < Puščica desno >	Izbira menija za prikaz.
– ali +	Sprememba obstoječe vrednosti elementa.
< Enter >	Izbira podmenija ali izvedba ukaza.
< F9 >	Naložite privzete nastavitve.
< F10 >	Shranjevanje trenutne konfiguracije in izhod iz sistemskih nastavitev.

Možnosti sistemskih nastavitev

Main (Glavno)

System	Prikazuje številko modela računalnika.
Dell Bios Version Name	Prikazuje različico BIOS-a.
System Date	Ponastavi datum v notranjem koledarju računalnika.
System Time	Ponastavi čas na notranji uri računalnika.
Processor Type	Prikaže vrsto procesorja.
Processor Cores	Prikazuje število jeder procesorja.
Processor ID	Prikazuje ID procesorja.
Processor Speed	Prikazuje hitrost procesorja.
Processor Minimum Clock Speed	Prikazuje minimalni takt procesorja.
Processor Maximum Clock Speed	Prikazuje maksimalni takt procesorja.
L2 Cache Size	Prikaže velikost drugonivojskega predpomnilnika procesorja.
L3 Cache Size	Prikazuje velikost tretjenivojskega predpomnilnika procesorja.

System Memory	Prikazuje skupno velikost pomnilnika računalnika.
Memory Speed	Prikazuje hitrost pomnilnika.
Memory Channel Mode	Prikazuje način kanala (enojni ali dvojni kanal).
Internal HDD	Prikazuje številko modela trdega diska.
Video Controller	Prikazuje številko modela grafične kartice, ki je nameščena v računalniku.
Video BIOS Version	Prikazuje različico BIOS-a za grafično kartico
Video Memory	Prikazuje velikost grafičnega pomnilnika.
Panel Type	Prikazuje vrsto zaslona.
Native Resolution	Prikazuje izvirno ločljivost zaslona.
Panel DBC EDID Value	Prikazuje vrednost EDID.
Audio Controller	Prikazuje vrsto zvočnega krmilnika, ki je nameščen v računalniku.
WWAN	Prikazuje vrsto kartice za brezžično prostrano omrežje, ki je nameščena v računalniku.
Bluetooth Device	Prikazuje vrsto kartice Bluetooth®, ki je nameščena v računalniku.
Wireless Device	Prikazuje vrsto brezžične kartice, ki je nameščena v računalniku.
AC Adapter Type	Prikazuje vrsto napajalnika AC.

Advanced (Dodatno)

Konfiguracija sistema		
Integrated NIC	Omogoči ali onemogoči napajanje vgrajene omrežne kartice.	Privzeto: omogočeno
SATA Mode	Spremenite način nadzornika SATA na ATA ali AHCI.	Privzeto: AHCI
External USB ports	Omogoči ali onemogoči zunanja vrata USB.	Privzeto: omogočeno
Camera	Omogoči ali onemogoči kamero.	Privzeto: omogočeno
Microphone	Omogoči ali onemogoči mikrofona.	Privzeto: omogočeno
DBC Panel	Omogoči ali onemogoči funkcijo plošče DBC.	Privzeto: omogočeno
Delovanje		
Intel SpeedStep Technology	Omogoči Intel SpeedStep.	Privzeto: omogočeno
Execute Disable Bit	Omogoča večjo zaščito pred prekoračitvijo obsega medpomnilnika.	Privzeto: omogočeno
Intel Virtualization Technology	Dovoljuje platformi, da v neodvisnih particijah izvaja več operacijskih sistemov in aplikacij, s tem pa	Privzeto: omogočeno

Konfiguracija sistema

računalniku omogoča, da deluje kot več virtualnih računalnikov.

Upravljanje porabe

USB Wake Support

Omogoča napravam USB, da računalnik prebudijo iz stanja pripravljenosti. Ta funkcija je omogočena samo, ko je priključen napajalnik AC.

Privzeto: omogočeno

Wake On LAN

Omogoča oddaljeni vklop računalnika. Ta funkcija je omogočena samo, ko je priključen napajalnik AC.

Privzeto: omogočeno

Post Behaviour (Vedenje stanja POST)

Adapter Warnings

Omogoča ali onemogoča opozorila napajalnika.

Privzeto: omogočeno

Fast Boot

Sistemskim nastavitvam dovoljuje, da med stanjem POST preskoči nekatere preizkuse, kar skrajša čas zagona računalnika.

Privzeto: omogočeno

Keyboard Click

Omogoči ali onemogoči zvok tipkovnice.

Privzeto: onemogočeno

Stanje baterije

Primary Battery

Prikazuje ustreznost stanja baterije

Security (Varnost)

Service Tag

Prikazuje trenutno servisno oznako računalnika.

Asset Tag

Prikazuje oznako sredstva.

Unlock Setup Status

Določa, ali je bilo nastavljeno geslo za nastavitve.

Admin Password Status

Določa, ali je bilo nastavljeno skrbniško geslo.

Admin Password

Omogoča, da nastavite skrbniško geslo.

System Password Status

Določa, ali je bilo nastavljeno sistemsko geslo.

System Password

Omogoča, da nastavite sistemsko geslo.

Password on Boot

Omogoči ali onemogoči preverjanje računalnika ob zagonu.

Password Bypass

Omogoča, da se izognete sistemskemu geslu in geslu trdega diska ob vnovičnem zagonu računalnika. Če pa računalnik vklopite zatem, ko je bil ta izklopljen, je geslo treba vnesti.

Password Change

Omogoči ali onemogoči možnost spremembe gesla.

Computrace option

Omogoči ali onemogoči možnost Computrace.

HDD Security Configuration

Omogoča, da nastavite geslo na notranjem trdem disku računalnika. Geslo trdega diska je omogočeno tudi, ko je trdi disk nameščen na drugem računalniku.

Boot (Zagon)

V zavihku Zagon lahko spremenite zaporedje zagona.

Exit (Izhod)

V tem razdelku lahko shranite, razveljavite in naložite privzete nastavitve, preden zapustite sistemske nastavitve.

Diagnostika

Lučke stanja naprave



Sveti, ko je računalnik vklopljen, in utripa, ko je računalnik v načinu upravljanja porabe.



Sveti, ko računalnik bere ali zapisuje podatke.



Sveti ali utripa in s tem opozarja na stanje polnjenja baterije.



Sveti, ko je omogočeno brezžično omrežje.



Zasveti, ko je omogočena kartica z brezžično tehnologijo Bluetooth. Če želite izklopiti samo funkcijo brezžične tehnologije Bluetooth, z desno miškino tipko kliknite ikono v sistemski vrstici in izberite Disable Bluetooth Radio (Onemogoči Bluetooth Radio).

Lučke stanja baterije

Če je računalnik priključen v električno vtičnico, lučka baterije deluje na naslednje načine:

- **Oranžna in modra lučka izmenično utripata** – v računalnik je priključen nepreverjen ali nepodprt napajalnik, ki ni Dellov.
- **Oranžna lučka utripa, modra lučka pa sveti** – začasna napaka baterije, omrežni napajalnik je priključen.
- **Oranžna lučka neprekinjeno utripa** – usodna okvara baterije, omrežni napajalnik je priključen.
- **Lučka ne sveti** — baterija je napolnjena, omrežni napajalnik je priključen.
- **Modra lučka sveti** – baterija je v načinu polnjenja, omrežni napajalnik je priključen.

Napolnjenost in ustreznost stanja baterije

Za pregled stanja baterije pritisnite in izpustite gumb stanja na merilniku napajanja, da se vključijo lučke stanja polnjenja baterije. Vsaka lučka predstavlja približno 20 odstotkov skupne zmogljivosti baterije. Na primer, če je baterija napolnjena za 80 odstotkov, svetijo štiri lučke. Če nobena lučka ne sveti, je baterija prazna.

Za pregled ustreznosti stanja baterije z merilnikom polnjenja pritisnite gumb stanja na merilniku polnjenja in ga zadržite vsaj 3 sekunde. Če ne zasveti nobena lučka, je baterija v dobrem stanju in z več kot 80 odstotki preostale prvotne kapacitete polnjenja. Vsaka lučka predstavlja postopno zmanjševanje. Če zasveti pet lučk, je na voljo manj kot 60 odstotkov kapacitete polnjenja baterije, zato vam priporočamo, da baterijo zamenjate.

Lučke stanja za tipkovnico

Zelene lučke, nameščene nad tipkovnico, pomenijo naslednje:



Zasveti, ko je vključena numerična številčnica.



Zasveti, ko je omogočena funkcija Caps Lock.









Zasveti, ko je omogočena funkcija Scroll Lock.

Kode lučk LED za napake

Naslednja tabela prikazuje možne kode lučk LED, ki se lahko prikažejo, kadar računalnik ne more izvesti samopreizkusa ob vklopu (POST).

Videz	Opis	Naslednji korak
	SODIMM-i niso nameščeni	<ol style="list-style-type: none"> 1. Namestite podprte pomnilniške module. 2. Če je pomnilnik že nameščen, modul(e) drugega za drugim znova namestite v ustrezne reže. 3. Poskusite namestiti brezhibno delujoč pomnilnik iz drugega računalnika ali pomnilnik zamenjajte. 4. Ponovno namestite matično ploščo.
	Napaka na matični plošči	<ol style="list-style-type: none"> 1. Ponovno namestite procesor. 2. Ponovno namestite matično ploščo. 3. Ponovno namestite procesor.
	Napaka plošče zaslona	<ol style="list-style-type: none"> 1. Ponovno namestite kabel zaslona. 2. Ponovno namestite ploščo zaslona. 3. Zamenjajte grafično kartico/matično ploščo.
	Napaka pri združljivosti pomnilnika	<ol style="list-style-type: none"> 1. Namestite združljive pomnilniške module. 2. Če sta nameščena dva modula, enega odstranite in ga preizkusite. V isto režo vstavite drug modul in ga preizkusite. Preizkusite drugo režo z obema moduloma.

Videz	Opis	Naslednji korak
		<ol style="list-style-type: none"> 3. Ponovno namestite pomnilnik. 4. Ponovno namestite matično ploščo.
	Pomnilnik je zaznan, vendar so na njem napake.	<ol style="list-style-type: none"> 1. Ponovno namestite pomnilnik. 2. Če sta nameščena dva modula, enega odstranite in ga preizkusite. V isto režo vstavite drug modul in ga preizkusite. Preizkusite drugo režo z obema moduloma. 3. Ponovno namestite pomnilnik. 4. Ponovno namestite matično ploščo.
	Napaka na modemu.	<ol style="list-style-type: none"> 1. Ponovno namestite modem. 2. Zamenjajte modem. 3. Ponovno namestite matično ploščo.
	Napaka na matični plošči.	Ponovno namestite matično ploščo.
	Napaka opcijskega ROM-a.	<ol style="list-style-type: none"> 1. Ponovno namestite napravo. 2. Zamenjajte napravo. 3. Ponovno namestite matično ploščo.
	Napaka v napravi za shranjevanje.	<ol style="list-style-type: none"> 1. Ponovno namestite trdi disk in optični pogon. 2. Preizkusite računalnik najprej samo s trdim diskom in nato samo z optičnim pogonom. 3. Zamenjajte napravo, ki povzroča napake. 4. Ponovno namestite matično ploščo.
	Napaka na grafični kartici.	Ponovno namestite matično ploščo.

Vzpostavljanje stika z družbo Dell

Vzpostavljanje stika z družbo Dell

Vzpostavitev stika z družbo Dell za prodajo, tehnično podporo ali podporo uporabnikom

1. Obiščite spletno stran support.dell.com.
2. Potrdite državo ali regijo v spustnem meniju **Choose A Country/Region** (Izberi državo/regijo) na dnu strani.
3. Kliknite **Contact Us** (stopite v stik z nami) na levem delu strani.
4. Izberite ustrezno storitev ali povezavo do zelene podpore.
5. Izberite način za vzpostavitev stika z družbo Dell, ki vam ustreza.